



Relatório
Anual e de
Sustentabilidade
2018
Versão Executiva



Índice

- 03** Mensagem do Diretor-Presidente
- 04** Sobre o Relatório
- 05** Destaques de 2018
- 06** O Grupo CCR
- 09** Estratégia e desempenho econômico
- 11** Governança e conduta ética
- 12** Relacionamento com *stakeholders* e desenvolvimento das regiões em que atua
- 13** Qualificação do capital humano
- 14** Qualidade do serviço
- 15** Operação segura
- 16** Ecoeficiência operacional

Como usar este documento

MENSAGEM
SOBRE O
RELATÓRIO

MENU

Navegue pelo menu lateral para os capítulos de seu interesse

SETAS

Navegue página a página por meio das setas no canto inferior esquerdo

HOME

Clique neste ícone para retornar ao índice

IMPRESSÃO

Utilize este atalho para imprimir o conteúdo do PDF

Mensagem do Diretor-Presidente

O Grupo CCR chega aos 20 anos com uma trajetória marcada pelo pioneirismo e pelo crescimento consistente. O Brasil atual é, em muitos aspectos, diferente e mais complexo do que era em 1999, quando nossos acionistas decidiram, de forma inédita, unir os ativos que detinham em concessões de rodovias para criar uma *holding* com planejamento bem definido para a geração de valor no longo prazo.

A decisão de abrir o capital sendo a primeira companhia a ingressar no Novo Mercado, segmento da Bolsa recém-criado na época e que preconizava práticas diferenciadas de governança corporativa, foi uma importante demonstração do compromisso com a transparência e a integridade em nosso modelo de negócio. Infelizmente, tivemos problemas que vieram a público recentemente que necessitaram de medidas dolorosas, mas que estão sendo endereçados via acordos com os órgãos públicos adequados e que liberam a empresa para continuar seu ciclo de desenvolvimento apoiado no crescimento e na diversificação do portfólio, na internacionalização e na evolução dos resultados econômicos e financeiros.

No Brasil de 2019, a governança de qualquer companhia, independentemente do porte e do setor de atuação, precisa considerar três pilares: sustentabilidade, inovação e *compliance*. Esses temas estarão cada vez mais presentes em todas as atividades e processos decisórios no Grupo CCR, reforçados por políticas e processos robustos.

Na gestão da conformidade, avançamos ainda mais em 2018 com a criação da Vice-Presidência de Compliance e fortalecemos o

Programa de Integridade e Conformidade (PIC), implementado em 2015 e que tem sido importante para disseminar essa cultura entre todos os colaboradores.

Signatário do Pacto Global e de outros compromissos empresariais voluntários, o Grupo CCR incorpora a sustentabilidade em sua estratégia e na decisão de investimentos. Vamos além do apoio institucional a essas iniciativas, colocando em prática ações de responsabilidade social e ambiental ao lado da avaliação econômica e financeira dos investimentos nas concessões. A consolidação e o crescimento do Instituto CCR, que completará cinco anos de existência, o alinhamento da gestão aos Objetivos de Desenvolvimento Sustentável, o engajamento dos colaboradores e fornecedores, entre outras ações, materializam esse propósito.

A inovação impulsiona a geração de valor e é bem maior que a digitalização e novas tecnologias. Para nós, inovar é mudar e aprimorar processos, testar e encontrar maneiras diferentes e melhores de fazer nossas atividades do dia a dia e, assim, agregar mais eficiência, qualidade e agilidade aos serviços que prestamos.

São os profissionais do Grupo CCR que sustentam o crescimento dos negócios. A qualificação das pessoas e a ambição para vencer os desafios permitiram que o planejamento definido pelos acionistas 20 anos atrás fosse executado com sucesso. Os colaboradores que estão assumindo novas posições, em sua grande maioria provindos de

nossas próprias unidades, têm a mesma determinação para seguir rumo aos objetivos estratégicos.

Em 2018, mostramos nosso potencial de crescimento com a conquista de duas novas concessões e a ampliação da participação em outras que já faziam parte do nosso portfólio. Evidenciamos nossa competitividade com a vitória no leilão para administração da Linha 5-Lilás de metrô e da Linha 17-Ouro de monotrilho de São Paulo, criando a ViaMobilidade, e, no Rio Grande do Sul, constituímos a CCR ViaSul, concessionária responsável pela administração da Rodovia de Integração do Sul por 30 anos. Em conjunto com o aumento de participação na Aeris, operadora do aeroporto da Costa Rica, e outros movimentos realizados em 2018, fortalecemos a capacidade do Grupo CCR de gerar valor e manter o crescimento dos negócios a longo prazo.

O país iniciou o ano de 2019 ainda mais carente de investimentos em infraestrutura, após um período de baixo crescimento econômico. A iniciativa privada, em parceria com o poder concedente, é um vetor poderoso para viabilizar as soluções que melhorarão as rodovias, os aeroportos e os sistemas de mobilidade para destravar os grandes centros urbanos. Estamos mais preparados e fortalecidos para essas novas oportunidades, tanto no Brasil quanto no exterior.

Leonardo Couto Vianna
Diretor-Presidente do Grupo CCR

Sobre o relatório

O Relatório Anual e de Sustentabilidade 2018 do Grupo CCR divulga com transparência os principais resultados e perspectivas nos temas materiais (clique ao lado e conheça-os). Esta versão executiva reúne os destaques do ano, **acesse a versão completa** para mais informações.

Princípios do Pacto Global



Respeito aos direitos humanos



Não participação na violação dos direitos humanos



Apoio à liberdade de associação



Erradicação do trabalho forçado



Abolição do trabalho infantil



Eliminação da discriminação



Abordagem para os desafios ambientais



Responsabilidade ambiental



Difusão de tecnologias ambientalmente amigáveis



Combate à corrupção

Capitais do IIRC

CAPITAL FINANCEIRO



CAPITAL MANUFATURADO



CAPITAL HUMANO



CAPITAL INTELLECTUAL



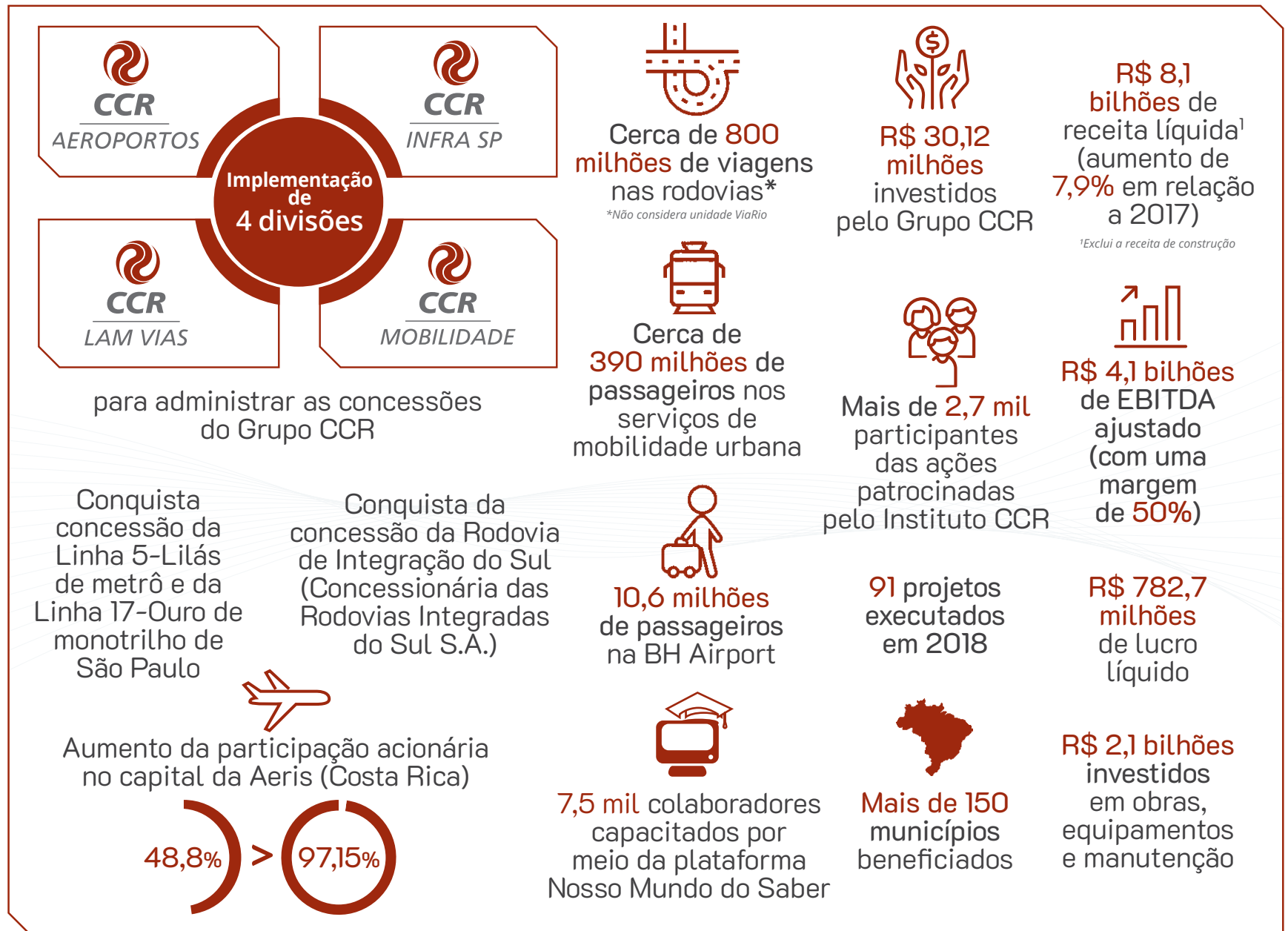
CAPITAL SOCIAL E DE RELACIONAMENTO



CAPITAL NATURAL



Destaques de 2018



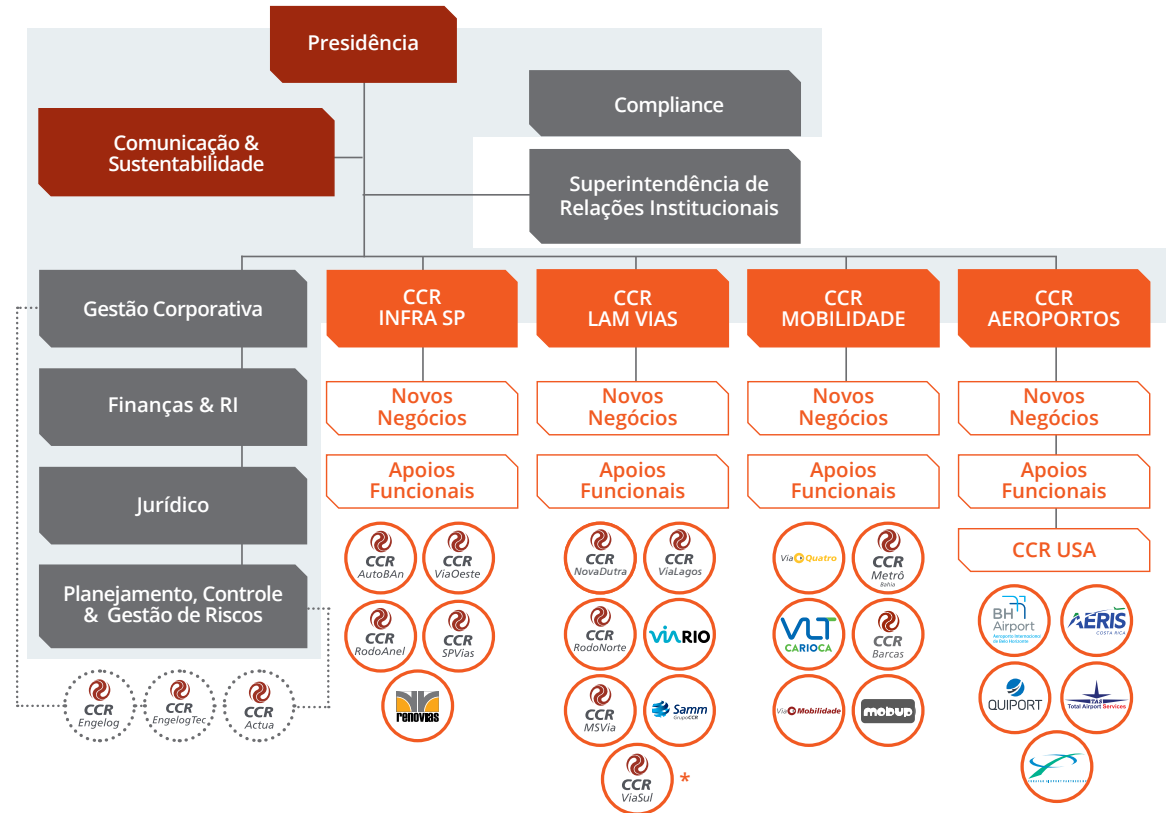
O Grupo CCR

Seis concessões de rodovias

formavam o Grupo CCR em 1999, quando a companhia foi criada para viabilizar soluções de investimentos e serviços em infraestrutura. Após 20 anos desse movimento inovador e pioneiro dos acionistas, o portfólio é composto por 21 unidades de negócio que atuam na gestão de rodovias, sistemas de mobilidade urbana e aeroportos, no Brasil e no exterior. Além disso, a companhia conta com quatro empresas de serviços e o Instituto CCR.

Em 2018, novas concessões foram adquiridas pelo Grupo CCR. No segmento de mobilidade urbana, a companhia conquistou a concessão Linha 5-Lilás de metrô e da Linha 17-Ouro (em construção) de monotrilho de São Paulo, ambas operadas pela ViaMobilidade. No modal rodoviário, o portfólio foi ampliado com a Rodovia de Integração do Sul (RIS), trecho de 473,4 quilômetros no estado do Rio Grande do Sul, administrado pela CCR ViaSul. Além disso, o Grupo CCR assumiu o controle da Aeris, que administra o maior aeroporto da Costa Rica, ampliando a participação no capital da concessionária para 97,15%.

O Centro de Serviços Compartilhados – formado pela CCR Actua, CCR Engelog e CCR EngelogTec – consolidou-se como um diferencial competitivo, dando mais eficiência e produtividade à gestão dos negócios em todos os modais administrados. O Instituto CCR, que completará cinco anos em 2019, tornou-se a principal plataforma de investimento social do Grupo CCR e ampliou sua atuação para o exterior.



*A assinatura do contrato ocorreu em 11 de janeiro de 2019, quando começou a contar o prazo de concessão.

- Gestão estratégica institucional
- Desenvolvimento e gestão de negócios
- Gestão corporativa
- Direção corporativa

Mapa de atuação

Clique na legenda do mapa para
conhecer a localização e o escopo das
operações do Grupo CCR



Como o Grupo CCR gera valor compartilhado

Clique na legenda de cada um dos seis capitais do relato integrado para conhecer as principais alavancas de valor do Grupo CCR.



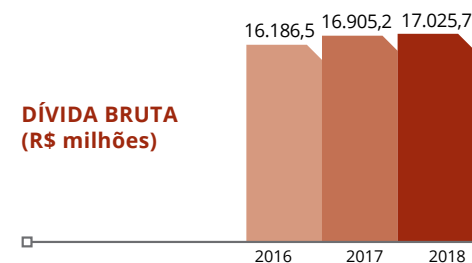
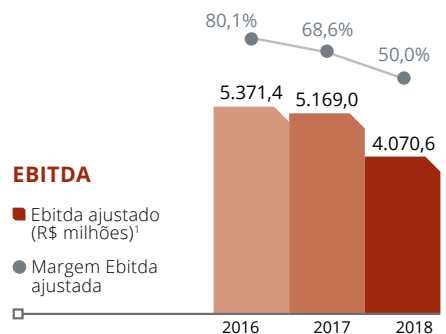
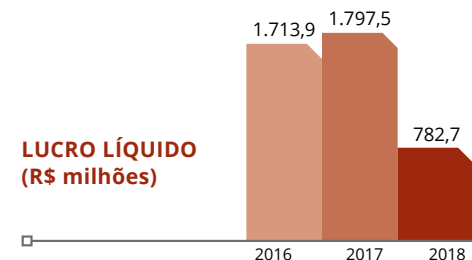
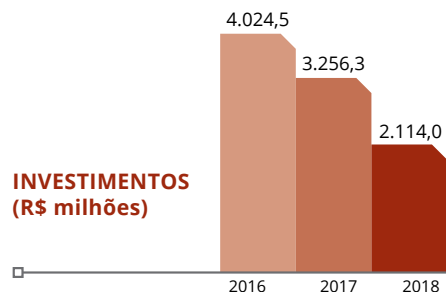
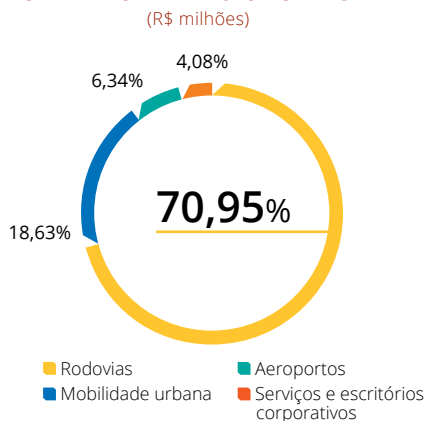
Estratégia e desempenho econômico

Para alcançar o objetivo de viabilizar

soluções de investimentos e serviços em infraestrutura, o Grupo CCR busca ampliar e diversificar os seus negócios, com eficiência e fortalecimento de sinergias entre as concessões administradas. A implementação de quatro divisões, que concentram a gestão das concessões, fortalece os eixos de atuação estratégica por meio da eficiência de processos e agilidade na identificação e análise de oportunidades. A atuação dos Centros de Serviços Compartilhados proporciona ganhos de competitividade e redução de custos em atividades de engenharia, tecnologia da informação e serviços administrativos.

O portfólio da companhia foi ampliado com a conquista de duas novas concessões: uma no segmento de mobilidade urbana e outra no modal rodoviário. Além disso, o Grupo CCR aumentou sua presença no exterior, na área de aeroportos (saiba mais na próxima página).

RECEITA BRUTA EM 2018 POR MODAL



¹Calculado por meio do Ebitda acrescido das demais despesas não-caixas.

Indicadores de porte do Grupo CCR (R\$ milhões)

	2018	2017	2016
Receita líquida ¹	8.137	7.538	9.996
Endividamento bruto	17.026	16.905	16.187
Patrimônio líquido	8.433	8.492	4.144
Total de ativos	30.816	30.612	24.556

¹Exclui a receita de construção

ViaMobilidade

Em janeiro de 2018, o consórcio ViaMobilidade, liderado pelo Grupo CCR com 83,34% de participação, foi o vencedor da concorrência internacional promovida pela Secretaria Estadual de Transportes Metropolitanos para operar a Linha 5-Lilás de metrô e a Linha 17-Ouro de monotrilho de São Paulo. Em 4 de agosto, a ViaMobilidade assumiu a administração da concessão, que tem prazo de 20 anos.

Cerca de
600 câmeras
de monitoramento
nos pátios
e estações



28 câmeras
de monitoramento
em cada trem

11,5 quilômetros
de extensão

Cerca de
50 milhões de
passageiros
transportados
em 2018*

*Período agosto a dezembro de 2018



68 elevadores

17
estações

202 escadas
rolantes



26 trens
em operação



R\$ 553,9
milhões

foi a outorga
oferecida na
concorrência

20 anos
é o prazo da
concessão



CCR ViaSul

Em novembro de 2018, o Grupo CCR venceu a licitação promovida pelo governo federal, por meio da Agência Nacional de Transportes Terrestres (ANTT), para conceder o lote das rodovias BR-101/290/386/448, no Estado do Rio Grande do Sul. A malha rodoviária é chamada de Rodovia de Integração do Sul (RIS) e totaliza 473,4 quilômetros de extensão, passando por 32 municípios. A RIS será administrada pela CCR ViaSul. A assinatura do contrato ocorreu em 11 de janeiro de 2019, quando começou a contar o prazo de concessão.

473,4 quilômetros
de extensão



100 mil veículos
trafegam pelas
vias a cada dia

32
municípios
atendidos



R\$ 7,8 bilhões
previstos em
investimentos

Aeris Costa Rica

A Aeris é a concessionária que, desde 2009, é responsável pela operação e manutenção do Aeroporto Internacional Juan Santamaría, o principal terminal da Costa Rica. O Grupo CCR anunciou, em junho de 2018, a compra de ações de seus sócios na concessão, assumindo o controle acionário da empresa com 97,15% de participação em seu capital. Também adquiriu o controle (99,64%) da IBSA (Inversiones Bancnat S.A.), que detém ativos financeiros da Aeris.



US\$ 181
milhões
investidos em
melhorias



44 mil
metros
quadrados
de área do
terminal



5 milhões
de passageiros
em 2018

Governança e conduta ética

O Grupo CCR adota um conjunto de políticas e procedimentos internos de governança corporativa que asseguram a geração de valor para os acionistas e o desenvolvimento de negócios com ética e transparência, beneficiando a sociedade com investimentos prioritários em infraestrutura. O modelo de governança é aprimorado continuamente, seguindo as melhores práticas de mercado e as regulamentações do mercado de capitais.

O Código de Conduta Ética, revisado em 2018, e a Política da Empresa Limpa expressam o compromisso do Grupo CCR com a atuação ética e a transparência na condução de seus negócios. A aplicação dessas diretrizes e a gestão de riscos relacionados à conformidade dos negócios são atribuições trabalhadas pela Vice-Presidência de Compliance, criada em 2018, e pela área de Compliance, que desenvolve o Programa de Integridade e Conformidade (PIC) em âmbito estratégico.

O principal objetivo do PIC, instituído em 2015, é fortalecer a cultura de conformidade sobre a qual o Grupo CCR foi constituído. Por meio dos treinamentos realizados periodicamente em todas as unidades, da interação com os públicos de relacionamento e da revisão das normas internas, todos os colaboradores relembram os princípios e boas práticas a serem adotados na realização de suas atividades. O canal Linha Ética, criado pelo Grupo CCR para o recebimento de denúncias e relatos de casos que não estejam de acordo com as diretrizes do Código de Conduta Ética, é um dos instrumentos que subsidiam o desenvolvimento do PIC. Todas as comunicações, recebidas por empresa externa e independente, são analisadas e tratadas internamente.

Novas políticas do Grupo CCR (aprovadas em 2018)

- Política de Gerenciamento de Riscos
- Política de Indicação de Administradores e Conselho Fiscal
- Política de Remuneração dos Administradores e Conselho Fiscal

Políticas revisadas do Grupo CCR

- Política de Transações com Partes Relacionadas
- Política de Divulgação e Negociação

Documentos de governança do Grupo CCR revisados

- Código de Conduta Ética
- Regimento Interno do Conselho de Administração e dos Comitês de Assessoramento



100% dos contratos significativos sujeitos a análises ou cláusulas de direitos humanos

363 colaboradores passaram por treinamento específico sobre a revisão do Código de Conduta Ética



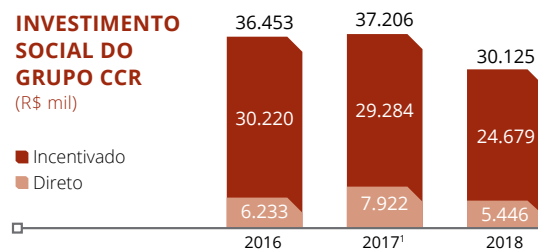
75% dos profissionais da ViaMobilidade formados no Programa de Integridade e Conformidade



Clique aqui e saiba mais no site de Relações de Investidores

Relacionamento com *stakeholders* e desenvolvimento das regiões em que atua

A promoção do desenvolvimento socioeconômico e cultural das regiões em que o Grupo CCR está presente é realizada por meio da articulação estratégica do Instituto CCR, que completará cinco anos de existência em 2019. Sua atuação abrange investimentos diretos em projetos proprietários, apoio a iniciativas por meio de leis de incentivo fiscal e promoção de temas sociais com campanhas de comunicação internas e externas.



¹ Em 2017, considera um investimento incentivado pontual realizado com a Renovias e o impacto do programa Caminhos para a Cidadania nas áreas de influência da ViaRio.

Número de projetos e municípios beneficiados ¹	2018	2017	2016
Número de projetos ²	83	106	116
Municípios beneficiados ³	154	130	137

¹ Os dados referentes ao público e aos municípios beneficiados não abrangem a ViaQuatro e a ViaMobilidade, que fazem a gestão própria do investimento social, e consideram, adicionalmente ao escopo do Caderno GRI, as unidades ViaRio, Curaçao Airport, Quiport e TAS, em função da turnê da pianista Simone Leitão.

² O número de projetos refere-se àqueles que tiveram aporte de recursos no ano de 2018, porém em sua maioria serão executados em 2019.

³ O número de municípios beneficiados refere-se aos locais onde os projetos executaram suas atividades em 2018, porém a maioria desses teve o apoio financeiro efetivado no ano anterior.

Os projetos proprietários desenvolvidos pelo Instituto CCR são os programas Caminhos para a Cidadania e Estrada para a Saúde. O apoio a iniciativas por meio de leis de incentivo é viabilizado também pelo Edital de Projetos Culturais, anualmente desde 2016.

Em relação às campanhas, a abrangência de conscientização do Instituto CCR inclui aspectos cívicos, de voluntariado e consumo consciente, além de saúde e segurança. Destacou-se em 2018 a campanha do agasalho, que faz parte do guarda-chuva de voluntariado “Nosso Mundo Melhor” e arrecadou mais de 120 mil roupas e cobertores em bom estado para serem doados.

PROJETOS INCENTIVADOS

O apoio a iniciativas por meio de leis de incentivo é viabilizado também pelo Edital de Projetos Culturais do Instituto CCR realizado anualmente desde 2016. O terceiro edital, conduzido em 2018, selecionou 11 projetos e totalizou R\$ 3 milhões de investimentos via Lei Rouanet. Um quarto edital foi aberto no fim do ano, para permitir uma mudança no calendário de seleção, que passa a ocorrer sempre no segundo semestre.

259,7 mil
alunos
beneficiados
pelo programa
Caminhos para
a Cidadania

22,6 mil
caminhoneiros
atendidos pelo
programa Estrada
para a Saúde

R\$ 30,12
milhões
investidos
pelo
Grupo CCR

Qualificação do capital humano

Aproximadamente 12 mil pessoas trabalham nos escritórios e unidades de negócio do Grupo CCR. O conhecimento técnico desses profissionais sobre o setor de infraestrutura e a capacidade de realizar os investimentos para agregar valor ao serviço prestado aos usuários, buscando inovações e mais eficiência para os processos, são diferenciais para o crescimento dos negócios da companhia.

A formação de líderes alinhados aos valores corporativos e capazes de disseminar a cultura do Grupo CCR às suas equipes é uma das prioridades estratégicas trabalhadas no

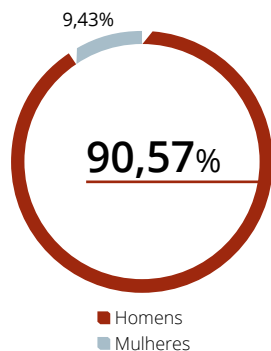
âmbito do Programa de Desenvolvimento de Lideranças (PDL). Por meio de uma reorganização da área de Gestão de Pessoas, a companhia iniciou em 2018 o mapeamento do perfil profissional de mais de 100 executivos, com base em novas competências necessárias para suportar o crescimento e a diversificação dos negócios.

Em 2018, a quantidade de horas de treinamentos oferecidas pelo Grupo CCR aumentou 11,2% em relação ao ano anterior. Uma vez que o *headcount* da companhia também cresceu no período, a média de horas de treinamento por colaborador não teve variação significativa.

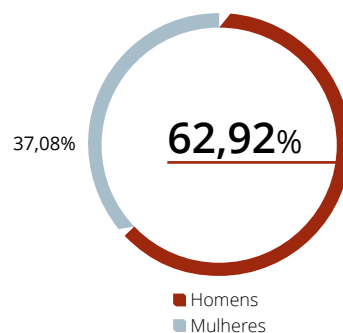
+ de 159 mil horas
de treinamento em 2018

95,79%
dos empregados
são cobertos por acordos coletivos

COMPOSIÇÃO DA GOVERNANÇA POR GÊNERO



COMPOSIÇÃO DOS NÍVEIS FUNCIONAIS POR GÊNERO



Número de mulheres em cargos de liderança	2018	2017
Diretoria	5	3
Gestores	19	19
Coordenadores	51	50
Total	75	72

Média de horas de treinamento ¹	2018	2017
Por gênero		
Homens	16,85	14,45
Mulheres	7,20	11,55
Geral	13,27	13,29

¹ Não considera os conselheiros.

Qualidade do serviço

O Grupo CCR investe continuamente para modernizar, aumentar o conforto e a segurança e garantir um atendimento de excelência a seus usuários. Cada unidade é responsável por determinar as práticas e mecanismos de monitoramento da satisfação dos usuários, sempre em acordo com as exigências legais e regulatórias aplicáveis.

Em 2018, pela sétima vez consecutiva, a Rodovia dos Bandeirantes, administrada pela CCR AutoBAn, foi eleita a melhor do país pela pesquisa CNT de Rodovias, elaborada pela Confederação Nacional dos Transportes. Outros trechos concedidos a unidades da companhia também figuram entre os 20 mais bem posicionados do ranking.

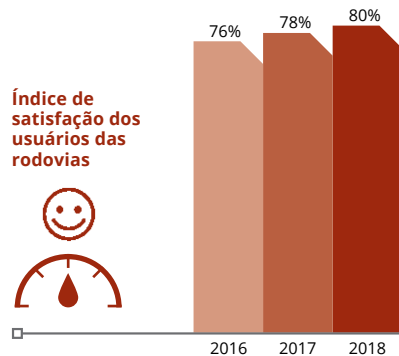
No segmento de mobilidade urbana, a abertura de novas estações na Linha 4-Amarela e na Linha 5-Lilás demandaram a capacidade de planejamento

e execução dos colaboradores. No caso da ViaMobilidade, o início da operação no último ano ainda exigiu agilidade na aplicação dos treinamentos obrigatórios para as equipes, conforme previsto no contrato de concessão.

Entre os aeroportos, os investimentos realizados pela BH Airport, administradora do Aeroporto Internacional de Confins (MG), têm sido reconhecidos por instituições internacionais e brasileiras. No início de 2018, a unidade foi uma das vencedoras do prêmio Airport Service Quality (ASQ), concedido pelo Airports Council International (ACI World), pela evolução na qualidade da prestação de serviços. O ASQ avalia a percepção e a experiência de viagem dos passageiros por meio de 34 indicadores, comparando mais de 300 aeroportos em todo o mundo.



Pelo terceiro ano consecutivo, o aeroporto administrado pela Quiport (Equador) foi escolhido o melhor da América do Sul no prêmio World Airport (consultoria britânica Skytrax)



Pesquisa CNT de Rodovias 2018

1° e 4° lugares

CCR AutoBAn

2° lugar

Renovias

10°, 12° e 20° lugares

CCR ViaOeste

13° lugar

CCR SPVias

19° lugar

CCR NovaDutra

A CCR ViaLagos foi novamente a única, dentre todas as rodovias que cortam o estado do Rio de Janeiro, com o status "ótimo" em todos os quesitos avaliados

Operação segura

A gestão da saúde e segurança do Grupo CCR é baseada em cinco pilares: Pessoas, Recursos/Tecnologia, Processos, Conhecimento e Política/ Relacionamento. Entre as principais diretrizes estão a capacitação e conscientização dos colaboradores para os riscos associados a cada tipo de atividade, a promoção da cultura de segurança, a realização de planos de ação preventivos e o monitoramento dos indicadores de acidentes.

Nas concessões de rodovias, o conjunto de iniciativas realizadas pelas unidades, a cada ano, tem como foco a redução dos acidentes de trabalho e a conscientização dos motoristas para um comportamento seguro nas viagens.

Com um intenso fluxo de passageiros, as concessões de sistemas de mobilidade urbana têm o desafio de realizar as atividades de manutenção com o máximo de agilidade e eficácia, a fim de garantir a segurança dos usuários. O treinamento das equipes, os investimentos em tecnologia de ponta e a padronização dos processos são essenciais para o êxito desse trabalho.

Nos terminais aeroportuários, a segurança na operação exige uma atuação conjunta entre todos os públicos que trabalham nas instalações dos terminais. Para aprimorar continuamente esse processo e minimizar os riscos relacionados, a BH Airport possui uma CIPA integrada, um fórum de segurança do qual participam mais de 100 pessoas, entre especialistas em segurança e representantes da comunidade aeroportuária.

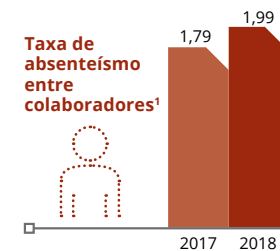
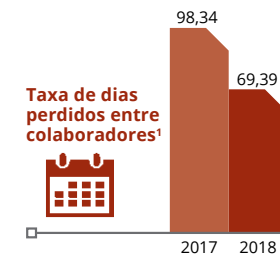
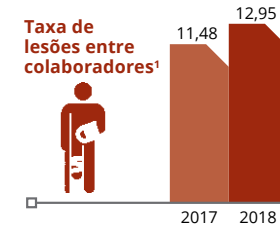


O índice de vítimas fatais nas rodovias do Grupo CCR reduziu 50% desde 2010¹

¹ Não considera as unidades Renovias e ViaRio



Manutenções preventivas, treinamentos das equipes e adoção de tecnologias de ponta contribuem para garantir cada vez mais segurança aos usuários



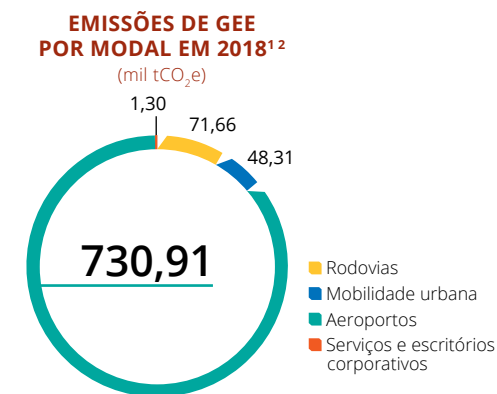
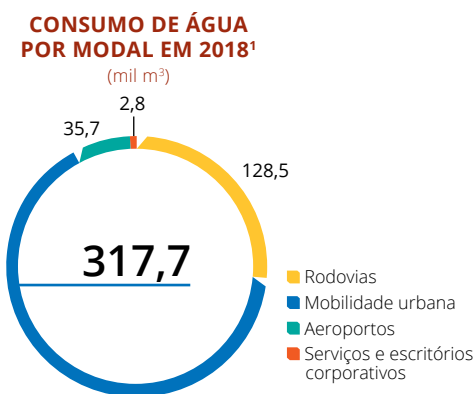
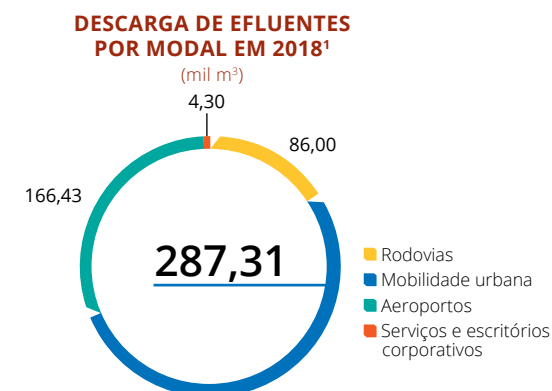
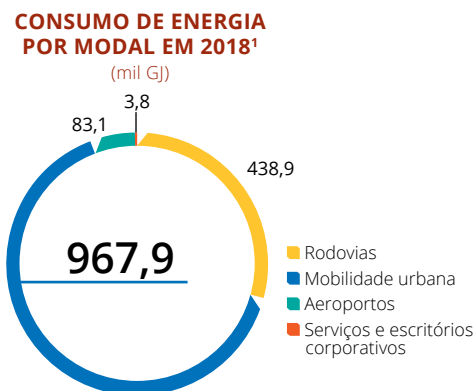
¹ Considera apenas as unidades do escopo GRI.

Ecoeficiência operacional

O Grupo CCR reconhece a importância do capital natural em seu modelo de negócio e busca continuamente minimizar seus impactos ambientais, amparado na conscientização de colaboradores, aplicação de tecnologias mais limpas e projetos de ecoeficiência.

Na estrutura de serviços compartilhados, a CCR Actua é responsável pela gestão centralizada da sustentabilidade, abrangendo a consolidação dos indicadores relacionados ao desempenho ambiental. A CCR Engelog e a CCR EngelogTec desenvolvem novas tecnologias e inovações nos sistemas que contribuem para a redução da pegada ambiental dos negócios.

Nas unidades de negócio existe um posto avançado da sustentabilidade, com colaboradores preparados para fazer a gestão desses aspectos de forma local e mais próxima da realidade de cada concessão. Metas específicas são estabelecidas, de acordo com a realidade de cada concessionária, para manter ou melhorar o desempenho em consumo de água e energia e em destinação de resíduos anualmente.



¹ Considera apenas as unidades do escopo GRI.

² Abrange as emissões de escopo 1, 2 e 3. Não considera as emissões e remoções biogênicas.

Boas práticas e inovação nas operações

- Pesquisas para incrementar a utilização de pneus reciclados na composição do asfalto, contribuindo para a reutilização do resíduo e tornando os pavimentos mais resistentes a trincas e deformações
- Início do estudo para identificar e gerenciar riscos climáticos em mobilidade urbana, o que resultará na construção do Plano de Adaptação às Mudanças Climáticas para o modal
- Programa de Gerenciamento do Risco da Fauna da BH Airport, que minimiza colisões entre aves e aviões no terminal com equipe especializada de biólogos, veterinários e técnicos ambientais

CRÉDITOS

Coordenação Geral

Equipe de Sustentabilidade
e Comunicação do Grupo CCR

Conteúdo, design e infografia

usina82

Fotos

Acervo CCR

